



# Plismona Gwrthderfysgaeth yng Nghymru

Deall arwyddion eithafiaeth

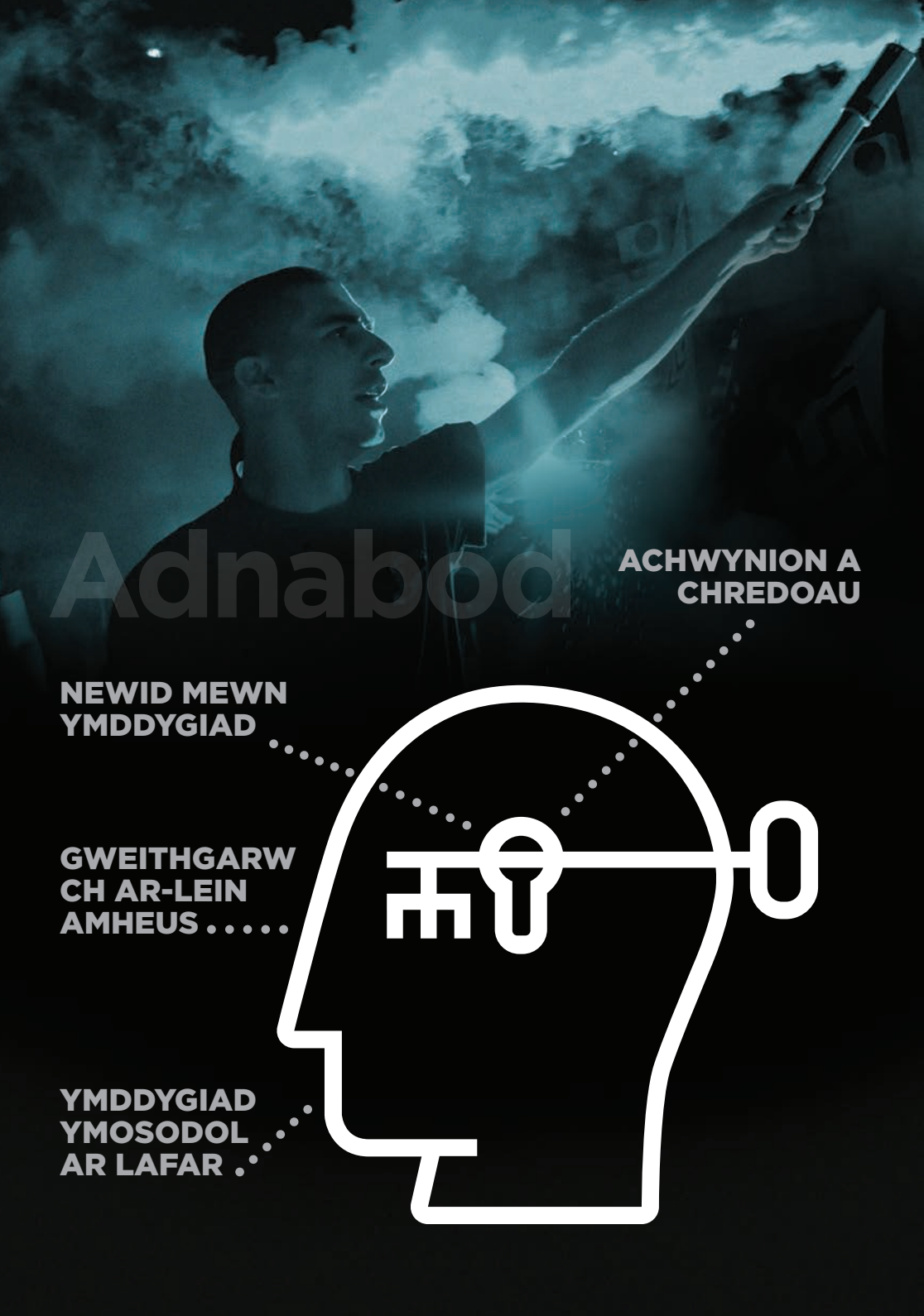
PLISMONA  
GWRTHDERFYSGAETH  
CYMRU



COUNTER  
TERRORISM  
POLICING WALES

**ACT**

ACTION  
COUNTERS  
TERRORISM



# Adnabod

ACHWYNION A  
CHREDOAU

NEWID MEWN  
YMDDYGIAD

GWEITHGARW  
CH AR-LEIN  
AMHEUS.....

YMDDYGIAD  
YMSODOL  
AR LAFAR . . .



# PLISMONA GWRTHDERFYSGAETH YNG NGHYMRU

## Deall arwyddion eithafiaeth:

### Radicaliaeth yw'r broses o achosi i rywun ddechrau cefnogi terfysgaeth neu eithafiaeth sy'n arwain at derfysgaeth.

Nid oes rheswm pendant pam y mae rhywun yn cael ei radicleiddio a gall ddioglydd i unrhyw un, ac mae'n bwysig cydnabod y nodweddion hyn yn gynnwys er mwyn diogelu'r unigolyn. Mae eithafiaeth yn newid yn barhaus ac argymhellir eich bod yn dilyn y newidiadau hyn.

Eithafiaeth yw gwrthwynebiad llafar neu weithredol i'n gwerthoedd Prydeinig sylfaenol, gan gynnwys democratiaeth, y gyfraith, rhyddid yr unigolyn a pharch a goddefgarwch i bob ffydd a chred. Ni fydd pob unigolyn eithafol yn mynd ymlaen i gyflawni terfysgaeth, ond, gall ymddygiad eithafol ymddangos fel rhan o'r broses radicleiddio

#### Y Broblem o ran Diffinio

Gall Eithafiaeth, yn wahanol i Derfysgaeth (TACT 2000), fod yn ddi-drais, ac yn y DU, ni chaiff ei hystyried yn drosedd – ond gallai eithafiaeth ddi-drais fod yn gam cyntaf tuag at radicleiddio

## Adnabod

### Sut i adnabod arwyddion posibl eithafiaeth?

#### Ymddygiad ymosodol ar lafar

- Gallai person fod **yn annifyr** tuag at bobl o wlad, grŵp crefyddol, rhywedd, cyfeiriadedd rhywiol, cefndir diwylliannol neu gredoau penodol
- **Defnyddio dadleuon syml a rhagfarnllyd** sy'n gelyniaethu grwpiau eraill, gan eu hystyried yn fygythiad 'i'n ffordd o fyw' neu eu beio am broblemau rhyngwladol neu leol
- **Safbwyntiau dadleugar a gormesol**, gan fod yn barod i gondemnio pobl sy'n anghytuno â nhw ac anwybyddu safbwyntiau sy'n mynd yn groes iddi.
- **Defnyddio deunydd eithafol**, darllen neu wyllo propaganda eithafol neu ddeunydd treisgar
- **Cyfiawnhau** defnyddio **trais**
- **Ymddygiad bygythiol** tuag at bobl eraill
- Yr angen i **ddominyddu** a rheoli pobl eraill
- **Arddangos arwyddion**, symbolau, baneri a thatŵs sarhaus

## Achwynion a Chredoau

- Gallai person deimlo ei fod wedi dioddef anghyfiawnder - yn credu ei fod wedi'i drin yn annheg ac o ganlyniad yn mynegi ei amheuaeth o'r llywodraeth neu'n honni ei fod wedi dioddef gwahaniaethu neu allgau cymdeithasol sydd wedi peri iddo feithrin agwedd wyrdröedig at gymdeithas.
- Cyfeirio at 'agenda sefydliad elitaidd rhyddfrydig' neu 'Gynllwynio Iddewig'
- Credu bod Prydeinwyr gwyn dan fygythiad o ddioddef difodiant hiliol a diwylliannol ac yn dweud bod yn rhaid iddynt 'weithredu'
- Dyheu am newid gwleidyddol a chymdeithasol neu grefyddol, gan gyfiawnhau defnyddio trais er mwyn cyflawni hyn
- Teimlo dan fygythiad neu erledigaeth ac yn meithrin meddylfryd "ni a nhw"
- Uniaethu ag ideolegau a grwpiau eithafol
- Perthyn i grŵp gwaharddedig / eithafol

## Newid mewn ymddygiad

- Gallai person gwestiynu ei ffydd neu ei hunaniaeth mewn cymdeithas
- Bod yn gyfrinachol ac yn amharod i roi gwybodaeth ynglŷn â ble y mae neu â phwy y mae mewn cysylltiad
- Bod yn amharod i ymwneud â phobl sy'n wahanol
- Dyheu am ychydig o gyffro ac antur - gall propaganda ar-lein ddylanwadu ar unigolion a byddant yn gweld cyfle am antur.

- Dyheu am statws - gall rhai pobl deimlo awydd i gael mwy o statws a phŵer un eu cymuned
- Gwneud ffrindiau newydd, newid ei ymddangosiad ac ymddieithrio o weithgareddau yr oedd yn arfer eu mwynhau
- Dechrau defnyddio symbolau penodol sy'n gysylltiedig â sefydliadau eithafol gan ddsobarthu deunydd eithafol megis llenyddiaeth, fideos a negeseuon.

## Deall y newidiadau canlynol mewn ymddygiad a all fod yn destun pryder

- yn ddioddefwr bwlio neu drosedd casineb
- yn teimlo'n ynysig ac yn unig
- yn teimlo'n ddig tuag at y byd
- wedi drysu o ran y rhesymau dros ei anlwc neu ei sefyllfa
- yn ddiabwrpas, yn ddi-gyfeiriad ac yn ddiobaith
- heb fawr ddim diogelwch ac arweiniad gan oedolyn

## Gweithgarwch ar-lein

Mae'r cyfryngau cymdeithasol ac apiau ar-lein, safleoedd gemau, gwefannau, podlediadau, y radio, gorsafoedd teledu, fforymau ac ystafelloedd sgwrsio preifat ar-lein, i gyd yn rhoi'r cyfle unigryw i bobl fynegi eu barn. Ond gallant gael eu defnyddio fel cyfrwng i ddylanwadu a gall unigolion gael eu darbwylio i feithrin yr un credoau ag eraill.

- Gallai person ddefnyddio 'codau' i gyfathrebu â chymunedau Eithafol
- Lawrlwytho neu wyllo deunydd eithafol ar-lein, gan gynnwys llyfrau, cylchgronau, y radio a fideos

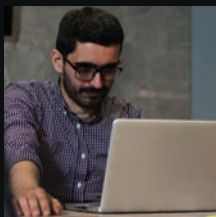


**“ YN DYHEU AM NEWID  
GWLEIDYDDOL A  
CHYMDEITHASOL,  
GAN DDEFNYDDIO  
TRAIS ER MWYN  
SICRHAU'R NEWID  
HWN ”**





**“ GALL Y PERSON  
FYND YN FWYFWY  
CYFRINACHOL AM  
EI WEITHGARWCH  
AR-LEIN ”**



- Ymddwyn yn gyfrinachol ar-lein, meddu ar sawl proffil ar-lein a threulio gormod o amser ar-lein, gan ddefnyddio meddalwedd amgryptio a/neu VPN i guddio'i hunaniaeth
- Rhannu safbwyntiau eithafol neu ddadleuol ar gyfryngau cymdeithasol
- Mewn cysylltiad â recriwtwyr eithafol
- Defnyddio fforymau sgwrsio wedi'u hamgryptio, apiau, gwefannau, ystafelloedd sgwrsio preifat ar-lein a llwyfannau i gyfathrebu'n

## Diogelu

Mae gweithwyr proffesiynol yn dod i gysylltiad ag unigolion sy'n agored i niwed o hyd, ac mae'n rhaid i ni ddiogelu'r rhai sydd fwyaf agored i niwed yn ein cymunedau. Nid yw'r ffaith bod rhywun yn agored i niwed o reidrwydd yn ei wneud yn agored i eithafiaeth ond gallai gynyddu ei risg. Er mwyn sicrhau ein bod yn adnabod y rhai y mae angen cymorth gweithwyr proffesiynol sy'n gweithio i Prevent arnynt, dylech ystyried i ba raddau y mae'r person dan sylw yn agored i niwed mewn perthynas ag arwyddion eithafiaeth. Os nad yw'r person sy'n agored i niwed yn dangos arwyddion eithafiaeth, efallai fod angen cymorth gan weithwyr proffesiynol eraill ym maes diogelu arno.

## Nodweddion sy'n gwneud pobl yn agored i gael eu Radicaleiddio

### Argyfwng Hunaniaeth

Gall person fod yn agored i niwed os yw'n teimlo'n anghyfforddus o ran ei le mewn cymdeithas, ac yn ei chael hi'n anodd derbyn ei

hunaniaeth neu'n cwestiynu ei ffydd neu ei gredoau.

### Argyfwng Personol

Mae'n bosibl bod person yn mynd drwy gyfnod anodd yn ei fywyd, yn teimlo dan fygythiad ac wedi'i ynysu, heb fawr ddim hunanhyder ac yn delio â thensiwn teuluol neu gydberthnasau gwael. Mae'n bosibl hefyd fod yr unigolyn yn mynd drwy gyfnod newidiol yn ei fywyd, megis newid swyddi, mynd i brifysgol newydd, tor-perthynas, gwella o salwch neu unrhyw ddigwyddiad pwysig arall sy'n gwneud iddo ofyn "beth nesaf?" ac i geisio dod o hyd i bwrpas newydd i'w fywyd.

### Amgylchiadau Personol

Yn aml, gall pobl ganfod eu hunain mewn sefyllfaoedd anodd sy'n eu gwneud yn agored i gael eu rheoli a'u denu i ddilyn egwyddorion ac ideolegau pobl eraill. Mae'n bosibl nad ydynt yn cael gofal digonol gan eu rhieni, eu bod yn ymwneud â throseddau a'u bod yn delio â cholled, profedigaeth, ysgariad neu bwysau gan eu cyfoedion. Efallai fod y person fod wedi mudo ac wedi gorfod gadael ei deulu. Yn yr un modd, efallai fod gan yr unigolion ddiffyg modelau rôl cadarnhaol ac mae'n bosibl bod aelod o'r teulu neu gyfoedion yn gwthio syniadau ar yr unigolyn.

### Dyheadau heb eu bodloni

Gall yr unigolyn deimlo ei fod wedi cael cam, ei fod wedi methu a'i fod wedi'i eithrio o gymdeithas, ei ffrindiau a'i deulu. Gall deimlo ei fod wedi'i fradychu oherwydd diffyg cyfleoedd a rhagolygon mewn bywyd.

## Iechyd Meddwl

### OCD, Iselder, Anhwylder Personoliaeth, Sgitsoffrenia, Anhwylder Straen Wedi Trawma, Staen, Unigolyn sy'n Ystyried Cyflawni Hunanladdiad ac ati.

Nid yw'r mwyafrif llethol o bobl â salwch meddwl yn troi at drais, ond gall gyflyrau iechyd meddwl wneud pobl yn fwy agored i ideoleg eithafol, ac mewn achosion prin, gall yr ideoleg honno arwain at weithredoedd erchyll. Ni fydd anhwylder iechyd meddwl yn achosi i rywun droi'n derfysgwr, ond gall y theorïau eithafol hyn wneud synnwyr i rywun sy'n sâl iawn a gallant resymoli ei ddieter a'i ddriswch. (Voanews, 2016)

### Niwrowahaniaeth gan gynnwys Awtistiaeth, Anhwylder Diffyg Canolbwytio a Gorfywigrwydd (ADHD), Dyslecsia

Mae'n bwysig pwysleisio yma nad oes cysylltiad amlwg rhwng cyflyrau Niwrowahaniaeth a therfysgaeth. Mae'n bosibl y ceir ffactorau risg penodol a allai gynyddu'r risg o radialeiddio ymysg pobl ifanc ag Anhwylder y Sbectrwm Awtistig (ASD). Gall diddordebau unigryw Awtistig megis ffantasi, personoliaeth obsesiynol (gorfodaeth eithafol), yr angen i gael trefn/patrymau rhagweladwy a thrafferthion cymdeithasol/cyfathrebu oll gynyddu'r risg y bydd person ag Anhwylder y Sbectrwm Awtistig yn dilyn llwybr eithafiaeth.

Gall person sy'n unig neu heb ffrindiau sy'n chwilio am "reswm i fod o bwys" neu gysylltiad cymdeithasol hefyd fod mewn perygl.

Gall pobl ag Anhwylder y Sbectrwm Awtistig fod yn fwy agored i niwed ac ymwneud yn gynyddol ag eithafiaeth. Hefyd, mae tuedd iddynt ganolbwytio'n ormodol ar eu diddordebau sy'n eu cyfareddu ar draul cydberthnasau a diddordebau eraill mewn bywydau. Mae'r rhain yn wendidau y mae eithafwyr yn manteisio arnynt wrth dargedu pobl i'w recriwtio a'u hyfforddi. (The Conversation 'Are autistic people at greater risk of being radicalised', 2017)

## Rheoli Risg

### Sut y byddwch yn rheoli risg er mwyn helpu i gadw Cymru yn ddiogel mewn partneriaeth?

Peidiwch ag oedi. Nodwch, diogelwch a rheolwch risg drwy rannu eich gwybodaeth â staff Plismona Gwrthderfysgaeth yng Nghymru.

**Swyddogion yr Heddlu** – Gallant ddefnyddio systemau troseddau'r heddlu (ffurflen atgyfeirio Prevent, NICHE, MARF) er mwyn cyfeirio tasgau yn uniongyrchol at staff Plismona Gwrthderfysgaeth yng Nghymru.

**Y Cyhoedd** – gall unrhyw aelod o'r cyhoedd gael gafael ar ffurflen Atgyfeirio Prevent ar wefan yr heddlu. Cofiwch "cymunedau'n trechu terfysgaeth"

**Partneriaid** – Gall partneriaid ddefnyddio ffurflen ar-lein benodol i gwblhau a chyflwyno gwybodaeth yn uniongyrchol i Plismona Gwrthderfysgaeth yng Nghymru. Anfonir y ddolen i chi ar wahân.

<https://digitalservices.south-wales.police.uk/en/all-wales-prevent-partners-referral-form>

Efallai y cysylltir â chi ar ôl i chi gyflwyno'r ffurflen, os yw'n briodol, er mwyn casglu gwybodaeth rhagor o wybodaeth.